



ALBUM SELECTIV III

1960-1943

Mihail Sorbul



Desen de TIA PELTZ

Saf.
Lit.

1960
20 oct.

1960

GAZETA LITERARĂ



TIA PELTZ



Pe marginea cărții „Fabrica morții”

Cea dintâi expoziție „individuală” este pentru un tânăr pictor, ceea ce este întâiul volum de versuri pentru tânărul poet: o confruntare cu criticii, cu colegii de breaslă, cu marele public – și mai ales cu sine însuși.

Tia Peltz este departe de a fi o debutantă și expoziția ei rezumă o etapă de căutări și realizări de ani și ani de zile, de mulți ani din puținii pe care îi numără. Astfel înmănunchiate – și alese cu o matură rigoare – dintr-o vastă și variată operă – desenele și tablourile artistei ne prilejuiesc o primă viziune de ansamblu asupra activității ce se risipește în publicații, în ilustrația de cărți... și expoziții colective. Din trăsături uneori aparent contradictorii, derutante, se desenează cu un puternic contur și un pregnant relief personalitatea ei, așa cum profilul sufletesc al tânărului poet, greu identificabil în strofele împrăștiate prin reviste, se infiripă, limpede din filele primei lui cărți.

Care e nota dominantă a pictoriței noastre? Fără îndoială marele, in-sașiabilul ei interes pentru chipul uman, cercetat în amănunțimi, dar regăsit întotdeauna în ceea ce este esențialul: reflexul vieții interioare. Că este vorba de portret, în care excelează, sau de studii cum sînt ciclurile „victime ale războiului” sau cele quasi-grotești ale unei tipologii umane

văzută în contextul asemănării cu animalele tutelare, Tia Peltz pătrunde pînă în miezul personajului pentru a-l reda apoi într-o notație adesea frustă, aspră, de-o simplitate și o duritate surprinzătoare la o femeie.

O înclinare polemică, un simț al ridicolului, al insolitului, în contemplarea activă a oamenilor, au dus-o la caricaturizarea micilor cusururi și a marilor năravuri. Dar așa cum se întîmplă cu toți humoristii, în căutarea pîrghiilor lăuntrice care provoacă ridicolul, a descoperit și ea pateticul, dramaticul, tragicul – și le-a transcris pe pînză ori pe hirtie, cu aceeași vigoare, mînată însă de o viziune mai complexă a lucrurilor. Undeva – în meandrele unui contrapunct abia întrezărit – mijește duioșia, suprema formă a humorului și a înțelegerii vieții. Dar această duioșie se mai sedimentează, în măcinarea contrariilor. Sîntem – era cît pe aci să spun „la primul volum” – la prima expoziție individuală a unei artiste care și-a găsit drumul și pe care va mai avea fericirea să repurteze numeroase victorii. I le doresc pe atît de anevoioase pe cît de categorice!



TIA PELTZ

UTUNK. 1959

Első nap az iskolában

Luceafărul 1959



Tia Peltz:

In stina cooperativei de la muntele Colt



TIA PELTZ

67. Lit. Oct. 1959

„Spectacol pentru copii”

Matrice
1959

SCÎNTEIA

cele noastre d



Desen de TIA PELTZ



TIA PELTZ

1959

90 Lit.

„Pregătire pentru horă”



TIA PELTZ Prima zi de școală
 (Expoziția anuală de grafică)
 Contemporan, 5 Dec. 1958



Scuteje
 1958
 TIA PELTZ
 BACIUL URDEI

Roumanie nouvelle
1958

L'EXPOSITION TIA PELTZ

TIA PELTZ est loin d'être une débutante et son exposition (sa première exposition individuelle) résume une période de recherches et de réalisations qui s'étend sur bien des années sur le peu que comporte son âge. Sélectionnés avec une rigueur qui témoigne d'une grande maturité, les dessins et tableaux groupés dans cette exposition nous offrent la première vue d'ensemble d'une oeuvre qui s'est jusqu'ici éparpillée dans di-



Portrait de Vietnamienne

verses publications, expositions collectives ou illustrations de livres.

Quelle en est la note dominante? C'est, sans conteste, le très vif, l'insatiable intérêt manifesté par l'artiste pour le visage humain, qu'elle scrute minutieusement mais dont elle ne rend jamais que l'essentiel: l'expression de la vie intérieure. Qu'il s'agisse de portraits, dans lesquels elle excelle, ou d'études, par exemple les cycles „victimes de la guerre“ ou ceux, quasi grotesques, de types humains vus dans le contexte de leur ressemblance avec les animaux tutélaires, Tia Peltz pénètre jusqu'à l'essence du personnage pour le rendre par une notation souvent rude, d'une simplicité et d'une dureté surprenantes chez une femme.

O expoziție DE DEBUT



TIA PELTZ

„Gheorghijă“

Lucrările reunite în sala din str. Brezoianu marchează expoziția personală de debut a tinerei pictorișe și graficiene Tia Peltz. Artista făcându-se remarcată în special pe tărîmul ilustrației de carte și a desenelor cu caracter publicistic, este firesc ca elementul preponderent al primei expoziții să-l constituie lucrările din această categorie.

Remarcăm în cadrul expoziției ilustrațiile în cărbune la romanele „Calea Văcăreștii“ și „Foc în hanul cu tei“ de I. Peltz. Desenele pline de viață, constituie în majoritatea cazurilor, lucrări cu un caracter dramatic, pe care le străbate pe alocuri și o undă de patetism. (Se remarcă în special portretul mamei și îmbrățișarea dintre mamă și fiu din seria „Foc în hanul cu tei“). Datorită multiplelor calități pe care le evidențiază, considerăm seria ilustrațiilor de carte drept elementele cele mai reprezentative, prin prisma cărora se pot formula criteriile de apreciere cu privire la maturitatea artistică și talentul Tiei Peltz.

Șarja este valorificată la un nivel ridicat, în special în portretele „foștilor“ din galeria intitulată „Pretexte de satiră“. Tipurile vechi lumi capitaliste sînt aici caracterizate de o mentalitate sau un simțămînt dominant: tembélism nobilar, ipocrizie plosofilantropică, amabilitate puhatlibidinoasă, „dărnicie“ cămătărească.

↓ Jan - 14 June
P. T. 1958

Grafiica de șevalet și cele câteva tablouri în ulei expuse stau încă sub semnul căutărilor.

Ansamblul expoziției relevă o consecventă orientare realistă care oferă elemente grătore pentru a prevedea dezvoltarea pe linie ascendentă a artistei, ferind-o de alunecarea pe panta primejdioasă a formalismului care a pătruns perfid în opera unora dintre tinerii artiști plastici.

Turul de orizont al lucrărilor expuse de Tia Peltz dovedesc însă că artista nu s-a apropiat suficient de filioanele puternice de inspirație ale realității contemporane. Dacă lucrările înfățișînd școlarul și fetița din Boteni, deși nu relevă o deosebită adîncire a conținutului tematic, sînt spirituale, vioaie, portretele celor două fetițe, dintr-o casă de copii sînt caricaturizate în mod supărător, dovedind opacitate în fața semnificației temei.

Doream să vedem două figuri strălucind de bucuria copilăriei, două figuri inteligente, senine în mijlocul cărora să lumineze privirile încoditoare, gata să se uimească în fața suprinzătoarelor descoperiri zilnice. Lucrările însă ne-au decepționat.

Amplificîndu-și eforturile artistice pe linia reflecției cu precădere a temelor sociale ale actualității, desfășurîndu-și mijloacele realiste de expresie și adîncind meșteșugul specific graficei de șevalet și picturii, Tia Peltz se poate afirma în continuare ca o reprezentantă de nădejde a tinerei generații de artiști plastici.

M. H.

incep
1959



Desen de TIA PELTZ



Placare 14 59
Ilustrații de Tia PELTZ



TIA PELTZ

Se. 23 mai 1959 Scutius

„Angajare de servitoare”
(din ciclul „Vremuri de altădată”)

Pe spuse, pe văzute și pe auzite



Am auzit c-ai zis c-am zis...



— Zici că n-ai nimic de ascuns? Atunci de ce ai astupat gaura cheli? Ai...?



Prea mare potrivire de caracter.



Apartament modern cu... cocină — sau o gazdă cumsecade...

Desene de
Tia PELTZ

Flacăra 21 febr. 1959

PREȚUL 2 LEI

Floare Julie 1958

Cu nenelul

DRIN DELTĂ

— text și desene de Tia PELTZ —



Azi, când pescarul pleacă în larg, e îmbrăcat în haine de protecție și poartă întotdeauna cu el colacul de salvare.

Mă aflu la Tulcea, în drum spre punctul pescăresc Sfântul Gheorghe. Înainte de revărsatul zorilor, la ceasul negurilor risipite de lumina care abia începe să inunde portul, priveliștea poartă pecetea orei matinale: vapoarele, lotcile, bărcile sînt încremenite pe întinsul Dunării. Pînă și bătrînul fluviu pare că doarme...

Dar iată că totul începe să se miște. Ce s-a întimplat?

Dintr-o dată, s-a curmat tăcerea în care om și natură se adînciseră peste noapte: a sunat de cinci și portul a început să freamă de viață. Pe țarm forfotește lumea

ca la noapte să fie din nou reluate pline.

Privesc la călători. Toți sînt muncitori ai apelor. Intru în vorbă cu unul din ei, Efimov Laurente, fost pescar, acum mecanic la uzină.

— O să vă placă comuna noastră — îmi spune el și surîde. O să vă placă pentru că azi Sft. Gheorghe e de la un capăt la altul schimbat. Cine a trăit aci pe vremuri știe că n-aveam nici de unele. Casele noastre erau niște cutiute șubrede. Cînd se isca furtuna, le acoperea pe toate cu nisip. Dar ce să vă mai spun: o să vedeți și dumneavoastră ce s-a făcut aci de la 23 August 1944 încoace.



grăbită. Marinarii și pescarii se pregătesc de drum.

Mă prinde și pe mine iureșul acesta matinal.

Pornim spre Sft. Gheorghe pe vasul pescăresc „Victoria Deltei”. Am aflat de la oameni de ce folosim acest mijloc de transport: vasul de pasageri care circula pe această linie a intrat în reparație. Și acum toți pasagerii trebuie să călătorească cu un vas pescăresc, pentru că Navrom-ul n-a avut grijă să înlocuiască vasul scos din circulație. Aceasta înseamnă că oamenii trebuie să circule pe Dunăre cu un vas ce nu le oferă alt adăpost decît o punte expusă ploii și arșiței. E drept că pescarii sînt învățați și cu ploaia, și cu arșița. Aceasta nu scutește însă Navrom-ul de o critică severă din partea lor...

Dar să trecem peste acest episod neplăcut! Vasul descărcă în ajun lăzi voluminoase cu pește strîns în diferite puncte pescărești. Se întoarce acum plin de oameni, iar pe parcurs lăzile goale sînt înapoiate punctelor pescărești, urmînd

↑
Pe ulița satului — seara lumina-tă cu becuri electrice — se înșiră azi casele noi ale pescarilor.



În ora de răgaz, să fierbem o să-nătoasă ciorbă pescărească. Nu vreți s-o gustați? →



Și într-adevăr am văzut!

Sft. Gheorghe e azi o comună mare și cu adevărat întinerită.

Nimerisem într-o duminică. Să redai în cuprinsul acestor însemnări fugare înfățișarea nouă a comunei, e foarte greu. Am vrut să cunosc oamenii, locurile și viața lor. Am pornit cu caietul de schițe prin comună. Figuri deschise, priviri prietenești. Bărbați și femei în haine de sărbătoare — și tineri, o mulțime de tineri. Am întâlnit mai la tot pasul case noi, bine îngrijite, case care s-ar potrivi oricărui oraș. Grădini în care rid soarelui flori de toate culorile. Creionul și-a luat parcă de la sine drum spre foaia de hirtie și imaginea s-a fixat. O vedeți aci.

— Păi dacă e vorba să desenați — îmi spune însoțitorul — apoi poftiți aci.

Și mă conduc pe strada principală, spre magazinele de tot felul: Alimentara, Textila, Brutărie, Restaurant. Ne oprim în fața unei bănci.

— Ii vedeți? — mă întrebă însoțitorul, arătând spre grupul de bătrâni care stăteau la sfat. Dumnealor sînt pescari pensionari.

Am făcut ochii mari. Când și unde s-a mai pomenit la noi, în trecut, ca pescari ajunși la vîrsta înaintată să primească răsplata muncii lor?

— Uite, tovarășul Agachi M. Ion e și decorat — mi se spune.

Și fac cunoștință cu simpaticul pensionar, pe pieptul căruia strălucește Medalia Muncii.

În timp ce priveam la grupul de pensionari, sînt invitată să particip la unul din cele două meciuri de fotbal dintre echipele locale și cele din Sulina și Crișana, organizate în cinstea Festivalului Mondial al Tineretului. Refuz, ca să nu scap prilejul de a portretiza pe bătrînii pescari. Am ținut apoi să iau parte la serbarea de la căminul cultural, unde se desfășura concursul intercomunal al echipelor de artiști amatori. Clădirea căminului cultural e impresionantă: sală de conferințe cu o scenă mare de teatru, amenajată cu cabine pentru actori și reflectoare, sală de sport, sală pentru preșcolari, bibliotecă și, în sfîrșit, o mică sală de expoziție. Firește, mă opresc mai mult aici,

Pescarii pensionari din Sft. Gheorghe își au o bancă a lor, pe care se odihnesc în fiecare zi, la ora amurgului. Pescari pensionari? Cine a mai auzit de aceasta în trecut?



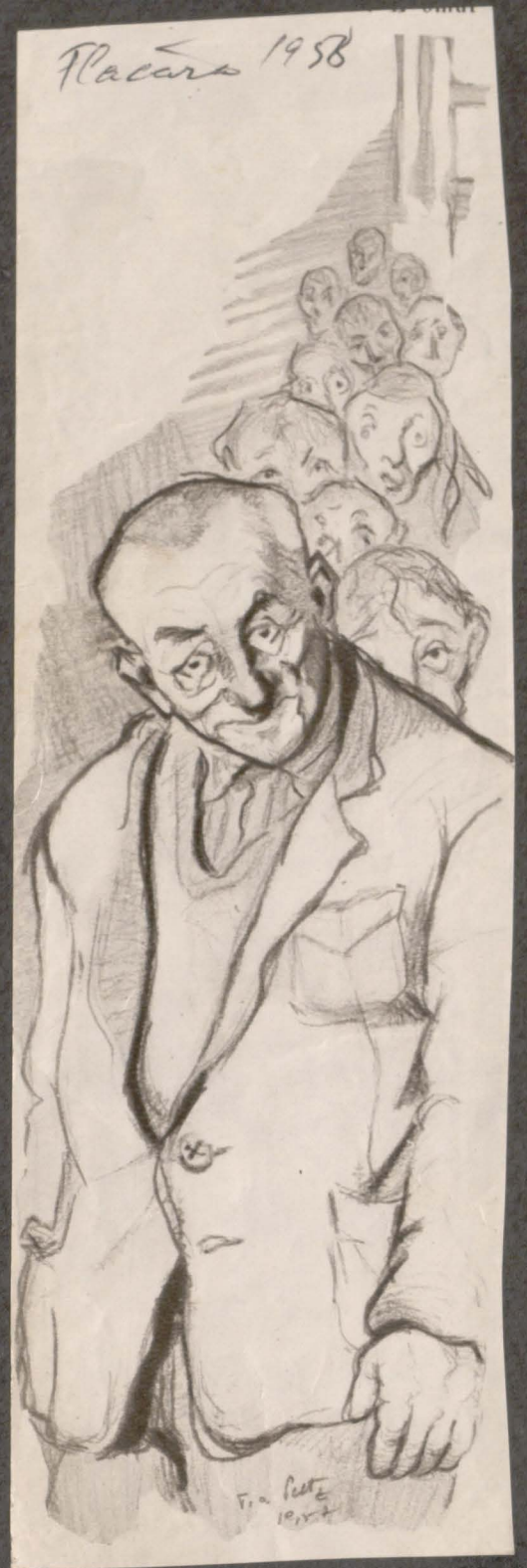
Mărunții comunei au devenit pretențioși critici de artă.

unde sînt expuse reproduceri după lucrările unor pictori sovietici. Printre cei care le admiră sînt — iată-i aici, prinși în creion — doi copilandri cucerți de culoare și măiestrie.

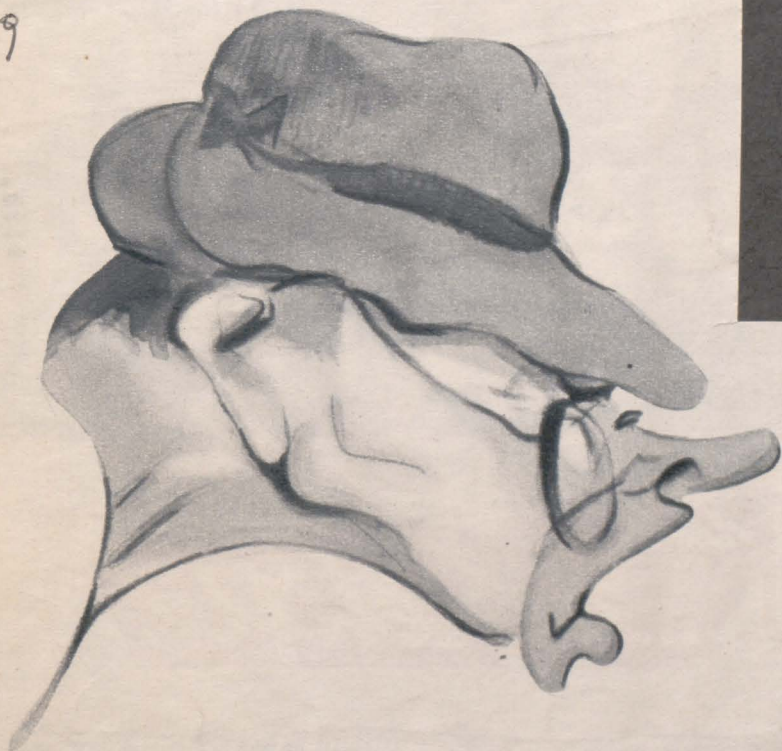
Înainte de a părăsi, a doua zi în zori, comuna, însoțitorul meu ține să-mi prezinte una din brigăzile fruntașe de tineri pescari. Se cuvine să însemn aci numele tovarășilor Efimov Zaharia și Cernamoret F. Simion, despre care ni s-a spus că au depășit planul lunar pe barcă cu 131 la sută.

Pe mal, pescarii își așteaptă rîndul să iasă în larg la pescuit.

... Altă dimineață de aur înfășoară meleagurile Deltei. Răsună de la un capăt la altul al regiunii cîntecul muncii, precum răsună pe întreg cuprinsul patriei.



Florian
1959



Proletari din toate țările, uniți-vă!

Luceafărul

REVISTĂ a UNIUNII SCRITORILOR din R.P.R.

Anul I, Nr. 10

1 decembrie 1958

Apare la 1 și 15 ale lunii

16 pagini, lei 1,50

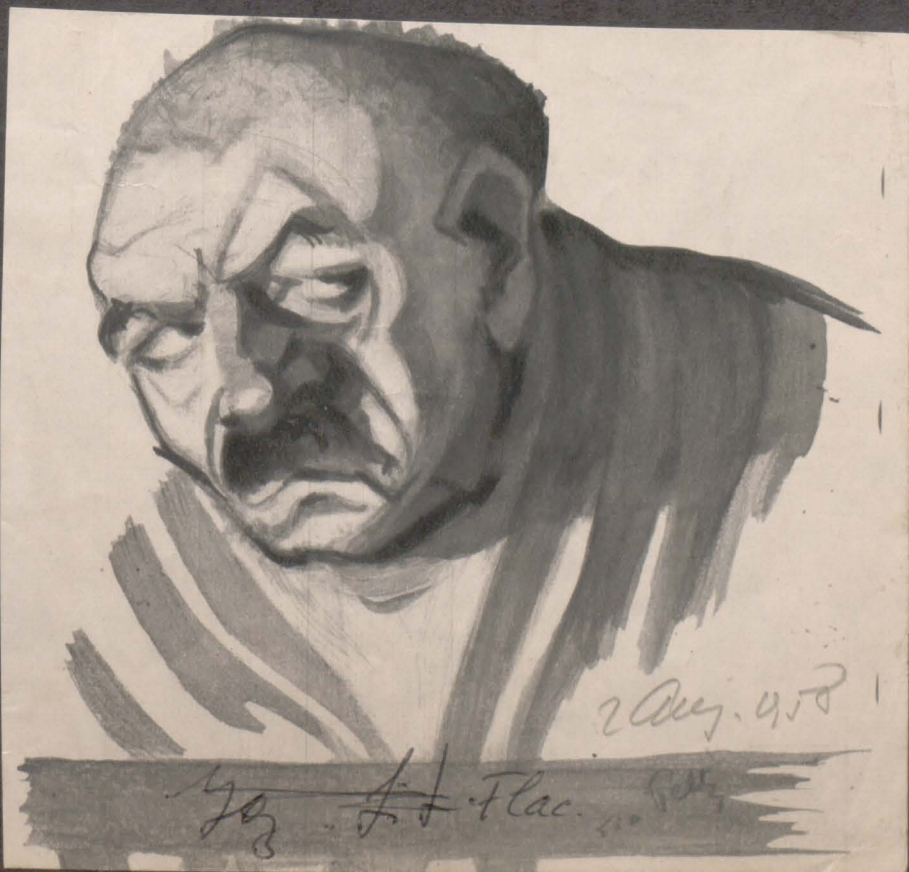


LIA PELTZ

Film pentru copii în comuna Boteni-Muscet



TIA PELTZ Prima zi de școală
 (De la „Expoziția anuală
 13 Dec. de grafică”) Scântia



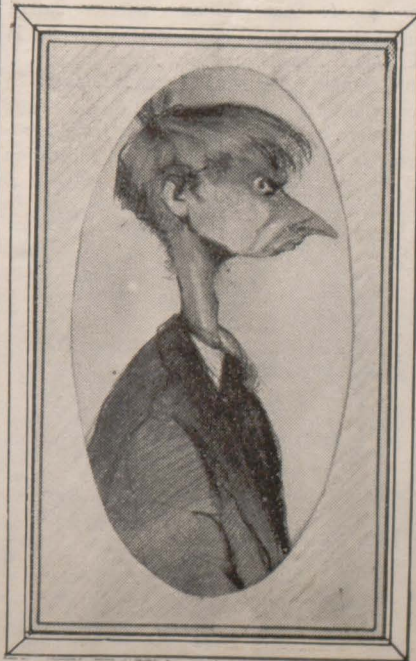
La Roumanie Nouvelle 1 Jul. 1958
PORTRAITS-FABLES

par Tia PELTZ



— Ce qui m'a le moins plu
 au cirque, c'est les éléphants...

— Entre nous, cette madame
 Popesco, j'peux pas la sentir!
 On dirait une vieille chouette!



Le professeur : — L'épervier!
 Très bien, mon ami! Mais c'est
 tout ce que vous connaissez
 comme oiseaux de proie?

— Oh, vous savez, moi, j'ai
 me pas les gens qui font le
 singe!

Lucedonul
1958
noiembrie



Tia Pelz
58

TIA PELTZ:

Piș — fruntașul grădiniței din Lunca (Muscel)

Sc. + meșter 1958



Tia Pelz

Desen de TIA PELTZ

Ramadan



Gg. Lit. 1958

Gianni Patti
1958

Flacura



Jan 1958

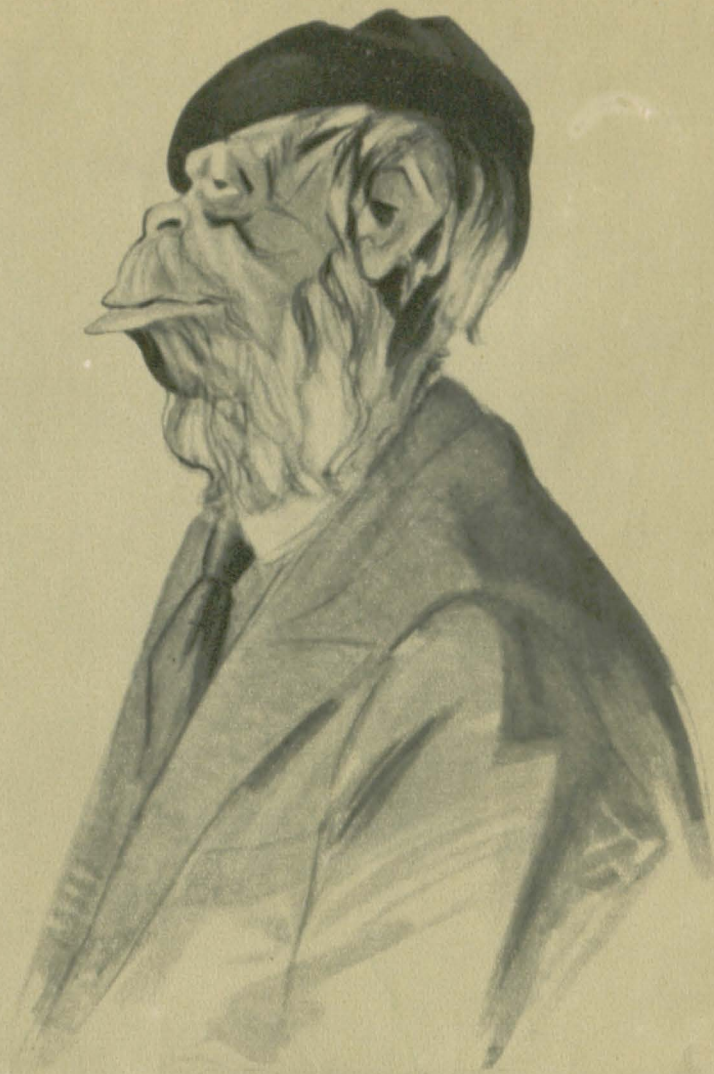


Gianni Patti
1958
U.R.S.S. ex 1958
Illustrazione di Massimo Gorki

TIA PELTZ: portrete-fabulă



— Și uliul! Foarte bine, elev! Da' o altă pasăre răpitoare mai știi?..



— Mie unul nu-mi plac oamenii care se mai-mușăresc!

În ilustrațiile Tiei Peltz, detaliul liniei și al umbrei au uneori frăgezimea spontaneității, alteori vigoarea și pateticul studiului adâncit, dar mai întotdeauna acea analiză care dezgroapă fin, din virful creionului, cutele sufletești cele mai ascunse. În capetele animale — prezente și ele în expoziția personală pe care a avut-o de curînd artista — apare însă o altă latură a inspirației și exprimării ei plastice. Acest desen caricatural satiric dezvăluie cu aspră luciditate dar și cu umor ceea ce caracterizează imaginea lumii interioare a unor fosile sociale. Nu ne amintește oare de o bufniță chipul femeii care oftează după „altădată“, închisă în ea, nelcrezătoare, cu ochii bulbucați, care sub pălăria mare se ascund parcă de lumină? Sau de o maimuță, degeneratul sceptic, care lasă să-i cadă de pe buze „adevăruri“ importate o dată cu bascul din „pachet“? Nu aduce cu un buldog de pază chipul celui care-și apără cu îndirjire pozițiile „principiale“ de speculant?

Tentația de a asemui chipul uman cu cel al altor vietăți nu e nouă. Ilustrațiile fabulelor au servit deseori ca pretext unor artiști pentru a împrumuta chipului unor animale trăsături omenești, sau de a cocoța un cap de patrupele pe un corp omnesc. Numeroși pictori s-au servit de pretextul asemuirilor pentru a reda în imagini halucinante chipul unor vietăți despre care nu-ți dai seama dacă sînt animale sau oameni, atît de multe expresii fiind comune unora și altora. Și în caricatură procedeul a fost întrebuintat adeseori, dar întotdeauna pentru a ridiculiza o anumită persoană.

Ceea ce constituie nota originală a acestei galerii de desene satirice este că Tia Peltz stigmatizează nu persoane, ci trăsături morale comune unor categorii de tipuri. Ea reușește, cu îndemînare și simț artistic, să frămînte chipurile înrudite și să le renască într-unul care lasă ambelor vietăți esențialul, astfel încît să se recunoască și tipul de om, și animalul cu care aduce portretul său moral.

St. B.



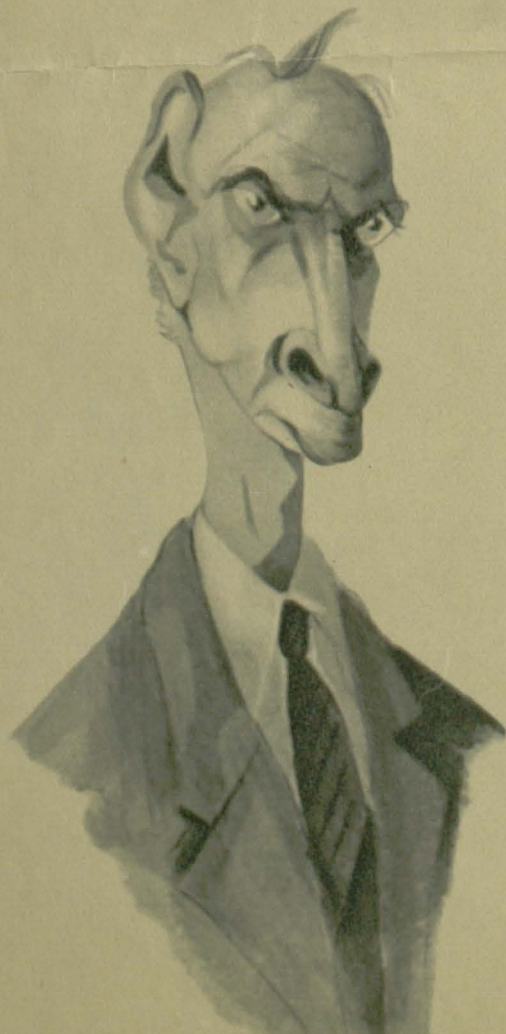
— Omul să fie om, pricept? Nu cîine!



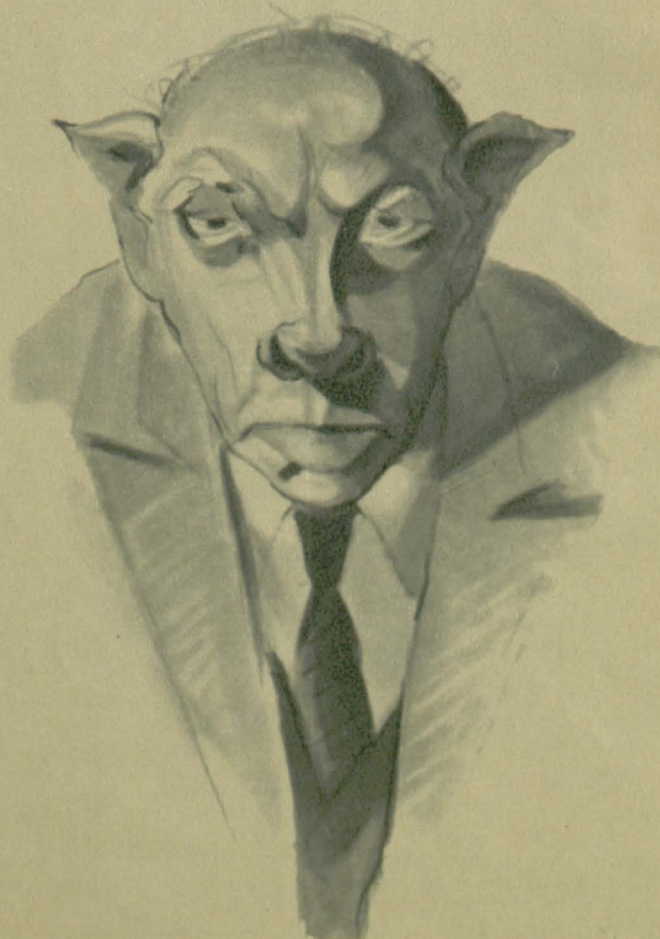
— Am fost la circ. Cel mai mult mi-au plăcut
elefanții...



— Uhu-huuu! Pe bufnița ala de Ioneasca n-o
pot suferi!...



— A spus că sînt un măgar! Închipuiește-ți:
eu și... „măgar”!...



— ...și nu te mai uita la mine ca vițelul la
poarta nouă!...



1000 An 30 mai 1958

desen de TIA PELTZ

ucredinul 1958 octombrie



La Fabrica de sticlă din București

Desen de Tia PELTZ



Tia PELTZ:

Gheorghică, „micul întovărășit”, meșter în strigături (Valea Urdei)



Tia PELTZ

Viciu, meșterul păstor (Valea Urdei)

Tia PELTZ

Nuța, mezină cătunului (Valea Urdei)



Tia PELTZ

Nea Dumitru, brigadierul de la Stîna din Col! (Muntele Giuvalea)

Cu maestrul Constantin Silvestri, artist al poporului din R. P. R., DESPRE FILATELIE ȘI FILATELIȘTI

„timbre românești din toate vremurile. Sînt cîteva piese rare, excepțional de interesante, din emisiuni marcînd începuturile filateliei la noi. Maestrul Silvestri beneficiază de pauză acordată reporterului tîntuit în contemplare, pentru a discuta cu un alt filatelist prieten, posibilitatea unui schimb, care ... se face spre mulțumirea ambelor părți: zîmbetele de satisfacție înlocuiesc cu succes monedele... Dirijînd timbrele spre locul lor din album, maestrul suspendă pauza:

„Activitatea filatelică de stat poate pune stavilă încercărilor de misticare cărora le cad victime uneori și cei mai avizați filateliști. Nu puține sînt eșecurile în acest sector“.

„Nici vorbă — ne devansează maestrul întrebările — filatelia constituie un minunat mijloc de strîngere a relațiilor între oameni de pe meleaguri diferite. Orice preocupare frumoasă și instructivă, întîlnește adevînața tuturor iubitorilor de frumos.

....Deocamdată n-aș putea vorbi despre o îmbinare stricto sensu — între filatelie și muzică. Aș spune că poate fi vorba mai mult de o completare. Meticulozitatea în formarea și aranjarea unei colecții, atenția pentru culoare și nuanțe etc., îndeamnă și imprimă o disciplină necesară oricărei activități. Intrucît sînt mai vechi filatelist decît... dirijor, cred că nu exagerez dacă afirm că grija pentru nuanță în minuirea unei fraze muzicale, poate fi și o consecință a preocupărilor filatelice. As propune filatelia ca un obiect de studiu nu atît pentru varietatea cunostintelor pe care o aduce minuirea Umbrelor, cunostințe care pot fi căpătate și pe alte căi, cît — mai ales — pentru disciplina pe care această preocupare o poate imprima copilului. Părinții și pedagogii ar trebui să reflecteze asupra filateliei ca sistem de educație iar aceluia care ar obiecta că închiștarea în colecționare ar putea limita sfera preocupărilor, reducînd fantezia la un automatism-frînă, le-aș oferi chiar mărturisirea mea. Am spus adineauri că mai întîi am fost filatelist și mai apoi compozitor și dirijor. N-a fost o butadă. Chemarea, pasiunea mea pentru muzică n-a fost nici un moment frînă de preocuparea pentru filatelie. Mai este necesar să vă spun cît prețuiesc muzica? Dar iubesc și literatura și pictura. Portretul lucrat de o tinără portretistă — Tia Peltz —

FILATELIA

№. 1(19) ian.-febr. 1957

căreia nu-i-am pozat, dar care m-a „prins“ cu deosebită măiestrie, îmi dă aceeași satisfacție pe care mi-o oferă o pagină de muzică bună și îndrăgită de marele public. Cunoscut printre filateliști pe mulți care audiază concertele, vizionează expozițiile, iubesc cărțile și viața în aer liber.

Copii ai întovărășiților din Dîmbovicioara



Desene de TIA PELTZ

Gazeta literară 12 IV 1957

TIA PELTZ

Informații din anul 1958

La sala

Horio Horio

Tia Peltz posedă darul de a impresiona de la prima vedere, prin verva patetică a imaginii. Aici e cheia succesului de public a primei sale expoziții. Artă ei e explicită și accesibilă. Artista nu se simte inspirată decît în fața realităților extreme. Intre tragismul gheto-ului (ilustrațiile la romanele lui I. Peltz „Foc în hanul cu tei“, „Calea Văcărești“) sau al „Victimelor războiului“ și umorul gras din „Spectatori la circ“ sau „Pretexte de satiră“ (în care intră și desene neintitulate așa, ca „Patron de bilci“ sau „Jucător de cărți“) e o zonă de indiferență artistică, în care se plasează tot ce nu incită la ris sau la plîns: cîteva portrete, cîteva ilustrații. Unele dintre acestea beneficiază de expresia „tare“, particulară artistei, care are o mare abilitate în fixarea unei psihologii și un arsenal incercat de efecte plastice: contraste dramatice de alb-negru, contorsiuni de linii, geometrizări etc.

În expoziție se vede un efort tenace de a ancora în arta majoră, abordînd-o dinspre portretistică, pentru care Tia Peltz are o aptitudine categorică (și, deocamdată, exclusivă) și, în același timp, efortul de a-și fixa stilul prea mobil. În prima tentativă e pe cale de a izbuti, impunîndu-se ca o portretistă pătrunzătoare, spirituală și curajoasă care știe să sondeze viața interioară și să traducă în fizionomie trăsăturile psihice esențiale ale modelului, interpretînd pitorescul portretistic ca pe o exteriorizare plastică a caracterului. Lucrul acesta o apropie adesea de caricatură, ca în „Moment de încordare la circ“, plasat între șarjă și studiu realist, sau ca în portretele generice „Pretexte de satiră“, în care definește caractere prin aluzii la zoologie. În cealaltă tentativă, de a-și determina un stil, artista n-a izbutit încă, oscilînd între formule contradictorii, ca maniera intelectualistă din „Șerb“ și expresia spontană din „Căramidăreasă“ (spontanitate în care văd cel mai bun corectiv al înclinării artistei spre manierism).

Panoul de pictură vedește același

efort spre expresivitatea cromatică. Unele lucrări interesante (portretele de femei, „Bătrîna“, „Sighișoara“) dezbat probleme de culoare, rezolvate pînă la urmă cerebral (verdele afectat al epidermei din „Mariana“ sau tonurile livide din „Bătrîna“). Clovnii pictați în mai multe exemplare, ca un obiect de studiu, suferă de un colorism exagerat, pictorița speculînd un anume pitoresc trivial al motivului clovnesc. Culoarea e încă, la artistă, în stadiu experimental, în timp ce grafica pare manifestarea firească a observației ei acute și incisive.



Sateanca, mai 1957

Umblînd prin satele patriei, mulți pictori, artiști sau desenatori întîlnesc chipuri pe care ar vrea să nu le uite, să le păstreze. Astfel, pictorița Tia Pelz, poposind odată într-un sat, s-a văzut înconjurată de copiii gazdei care-o primise. Șase flințe mărunte și drăgălașe, șase chipuri asemănătoare, și totuși, fiecare cu expresia lui... Cum să le lași să se plardă în uitare?! Creionul a început să alerge pe folie de hirtie, în fugă, parcă grăbit și el să prindă luminile zîmbetului de pe chipurile copilărești... Și astfel, cei șase frați n-au rămas uitați în satul unde l-a descoperit pictorița. Iată-i, azi îi cunoașteți și dumneavoastră!



Sateanca mai 1957



Rocherie
Nouvelle
1957

Dessins par Tya PELTZ



V.N
1957



Lucia Meraoiu, directoarea Școlii medii mixte nr. 1, candidată a F.D.P. în circumscripția electorală raională nr. 238.

Portret de Tia PELTZ.

Ion Gheorghe, mecanic la atelierele centrale I.T.B., candidat al F.D.P. în circumscripția electorală orășenească nr. 96.

Portret de Tia PELTZ.



Flacăra
1957



Gherghina Dumitrașcu, muncitoare la fabrica de pline „Pionierul”, candidată a F.D.P. în circumscripția electorală rațională nr. 93.

*Flacăra
1957*

Portret de Tia PELTZ.



Alexandrina Ștafănescu, medic, candidată a F.D.P. în circumscripția electorală rațională nr. 226.

*Flacăra
1957*

Portret de Tia PELTZ.

Flacăra 15 April 1958

O SEARA LA VARȘOVIA



CU CIRCUL DE STAT Nr. 1 DIN VARȘOVIA

Recent au avut loc, pe arena Circului de Stat, repetate întâlniri de fotbal ai căror protagoniști au fost, se poate afirma cu deplină siguranță, de rasă. Putem chiar preciza: de rasă „buldog” și „mops”.

Intrucât, în lipsa unui interpret de limbă canină, reporterii noștri nu au putut lua un interviu arbitralului (care, pentru a se garanta imparțialitatea, era un „fox-terrier”), oferim amatorilor de sport această imagine din meci.



În medallion: „Antrenorul” echipelor de fotbaliști: dresorul de cîini F. Muszynski.

Incarnare a rîsului, în cinci chipuri diferite: 1. Edward Manc este, în „civilitate”, director al circului. Pe arenă: clovnul Din-Don. 2. Veselul jongler Makar. 3. H. Ostrowski îl aduce pe arenă pe Charlie Chaplin în carne și oase, mustată și joben. 4. J. Zembrzycki, acrobatul comic. 5. P. Basta, cumulard: clovn și dresor de cai. 6. Zelezny Aloyzy, confortabil instalat pe fotoliul lui imaginar.

Desene de Tia PELTZ





INSTANTANEE...

desene de Tia PELTZ

Dacă treceți cumva prin Bariera Vergului, opriți-vă câteva clipe în fața clădirii grădiniței „1 Mai”. Spectacolul pe care-l veți vedea este — vă garantăm — încântător. E de ajuns, de altfel, să priviți aceste câteva instantanee surprinse de desenatoare: Gafton, protectorul recunoscut al Miuței, a pornit prin grădină, bătînd toba plin de importanță; Fănel, Gică și Mioara nu pot fi dezlipiți de leagănul lor înjghebat ad-hoc; și în timp ce micuțul Izu își mai completează somnul, prietenul său Miu Ling ¹⁾ se gîndește, plin de înțelegere, dacă să-l trezească sau nu...

Și acestea sînt doar câteva imagini... Nu ne cereți să vă prezentăm mai multe. Nici cuvîntul, nici creionul nu pot cuprinde bogăția și farmecul vieții de astăzi a copiilor noștri...

¹⁾Micuțul Miu Ling e... jumătate chinez, jumătate român. Tatăl său, cetățeanul chinez Ling Miu-lin, muncitor la fabrica „Acumulatorul”, e stabilit în țară din anul 1939 și e căsătorit cu o romîncă.



SCHIȚE DINTR-O DOCUMENTARE



MATEI PUPAȚA — miner din Lupeni



TIA BARBU — colectivistă fruntașă din comuna Ștefănești



I. POENARU — baci din satul Boteni
Desene de TIA PELTZ

ANI DE LA NAȘTEREA LUI GEORGE EN

ÎNA ENESCU LA

1956



Aceeași simplitate caldă și cuceritoare — dar îmbogățită cu o notă de umor plin de lirism, proprie autoarei — o găsești și în portretele Tiei Peltz. Colindând fermecătoarele meleaguri muscelene, poposind prin Boteni sau Valea Urdei, artista ne-a adus portretele citorva jărani care ne transmit emoția încercată de ea în fața acestor oameni, a căror puritate și vigoare morală le oglindesc atât de viu chipurile lor. Remarcabile prin înțelegerea subtilă a psihologiei copilului crescut în mijlocul naturii, printre oameni la fel de dârji și puternici ca și munții în mijlocul cărora trăiesc, sînt cele trei portrete ale strănepoșilor lui Moș Adam.

Flacăra 15 nov. 1955

Santier plastic

Tia PELTZ:

Martinică, fiul minerului Bădescu (Boteni)



Tia PELTZ

Moș Adam Sumedrea,
întemeietorul cătunului
(Valea Urdei)



Tia PELTZ

Șerb, vrednicul gospodar
(Boteni)

DIN PLASTICA NOASTRĂ



Recentul concurs al echipelor artistice de amatori ale căminelor culturale a scos iveală nenumărate talente din popor, oameni cu o deosebită dragoste pentru artă.

Reproducem aici trei portrete de TIAPELTZ care reprezintă (de la stînga la

dreapta) pe Mihai Toth — bătrîn de peste 60 de ani — și Maria Varga, solist, ai echipei de dansuri a căminului cultural din satul Gheorghieni (regiunea Cluj) — echipă distinsă cu premiul I și pe Ludovic Grosz — președintele sfîmului popular — care se preocupă atent de activitatea artistică din comună.

Comitetul foranei 24 Oct 54

Floccino - ref.
Ex. Srebrni 1954



TIA PELTZ: Portretul maestrului V. Maximilian

15 iulie 1954 Floccino



Tia Peltz
1954

SÎNT ORB

Desen de Tia PELTZ



PELTZ TIA : „Portretul strungarului Batistă”
(Expoziția de artă grafică din R.P.R.)

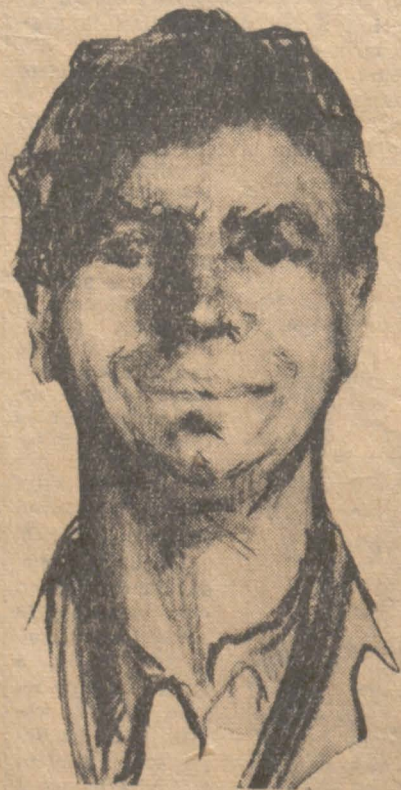
Rezervade de Millea
8 Aug. 1953



MIHAI TUCACIUC
mina Aninoasa



AVRAM DOTIU
mina Lupeni



ENACHE CHIRIȚA
mina Petrila



ION COMODI
mina Lonea



ION SCHIANU
mina Lupeni
(desene de TIA PELTZ)

scănteria 951

8 Aug 1957

PROBLEMELE ARTEI NOASTRE PLASTICE ȘI DRUMURILE EI DE VIITOR

de LELIA RUDAȘCU

Contemp reușește unor miter...

tare, și cu atât mai vărtos aceste succese trebuiesc semnalate și trebuie să constituie pentru noi, un prilej de bucurie cu cât avem mai împede în minte situația plasticii noastre în ajunul eliberării, cu cât avem posibilitatea să cunoaștem nămolul în care, pe zi ce

plu este raportul făcut de tov. Mary în cadrul desbaterii mai sus pomenite — face ca semnarea lor să se însoțească mai întotdeauna cu un reticent „dar...” care vine să știrbească de

se fac încă simțite. Nu trecerea cu buretele peste ele, nu ascunderea lor neprincipială este cea care va reuși să crească și să întărească pe artiștii noștri pe drumul lor plin de greutăți — ci toc-



TIA PELTZ :

Nuntă la chiaburi

11 Noem. 1949

trece se adâncă mai adânc arta” îndată relevarea tuturor... mai înțelegerea însă a acestora

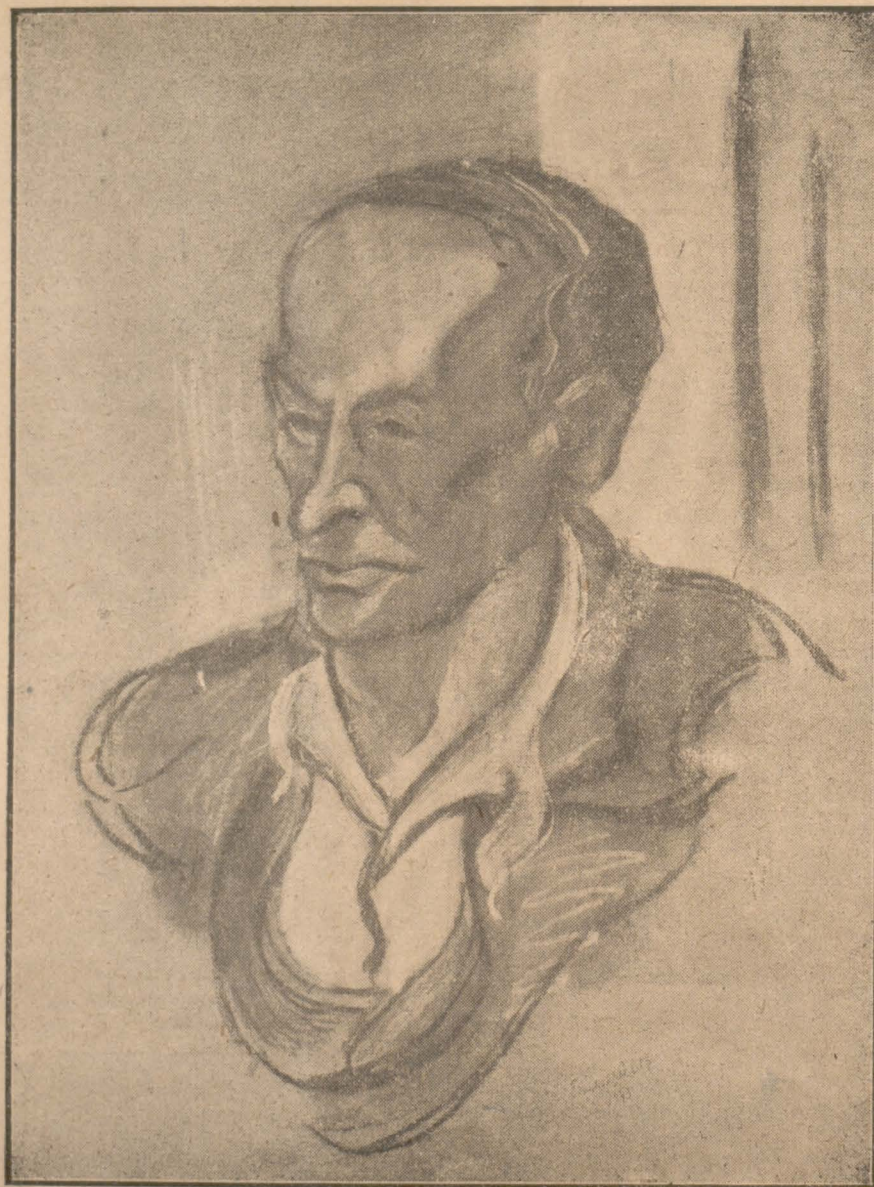


*Contemp
1949*

TYA PELTZ

Pionier

Almanahul Erreese
Imprimeria „Curentul” 1943



ERNESTINA PELTZ

Cap de studiu



Supliment „Ilicăz”
18 mai 1948

desen de E. F.

MĂRTURISIRE

Sînt la a treisprezecea expoziție personală.

De astă dată simt o nevoie acută să explic, prin cîteva cuvinte, poziția mea artistică.

Cred că cel mai important la un artist este sinceritatea. Mă consider, fără nici un fel de rezervă, un artist sincer. Arta mea, temele alese sînt pe măsura firii mele și a modalităților mele de a mă exprima. Cred că artistul autentic, tot așa cum afirmă prin prezentare directă noul spre care tinde, poate și trebuie să critice, contribuind prin creația sa plastică la înlăturarea a tot ceea ce nu-i trebuie societății în evoluție.

Sînt convinsă că afirmarea pe plan artistic a ceea ce este pozitiv și criticarea negativului ce se cere înlăturat sînt două forme de exprimare ale aceleiași dorințe de a duce societatea înainte.

E adevărat că și în unele subiecte pozitive abordate de mine — tîrgurile de oale, mame cu copii și chiar portrete — îmi mențin o notă de șarjă. Repet, aceasta mi-e firea, acesta este felul meu de a vedea viața și oamenii, mereu cu dorința de mai bine. Șarja din lucrările mele, asigurat, e plină de dragoste pentru om și nu de ironie răuvoitoare.

Închei cu credința că, în folosul artei, a tot ce slujim, trebuie să căutăm să evoluăm cît mai pe linia noastră, căci numai astfel arta noastră va fi bogată, variată, națională — folositoare societății din care facem parte.

TIA PELTZ

Com. Jee
↓ Dau



Ti-Sept
966



EXPOZIȚIA „R.P.R. PE DRUMUL CONSTRUIRII SOCIALISMULUI“

Expoziția „R.P.R. pe drumul construirii socialismului” oferă vizitatorului prilejul să parcurgă cu ochii și cu mintea, într-un timp scurt, drumul minunat străbătut de patria noastră în cei 12 ani de la eliberare.

Ea prezintă iscusința și hărnicia poporului nostru care, sub conducerea partidului, se străduiește zi de zi pentru a face țara noastră tot mai puternică, pentru a-și făuri o viață tot mai îmbelșugată.

Pășind în expoziție, nu știi încotro să-ți arunci mai întâi privirea: spre biruințele celor 12 ani trecuți, sau spre perspectivele luminoase ale noului cincinal?

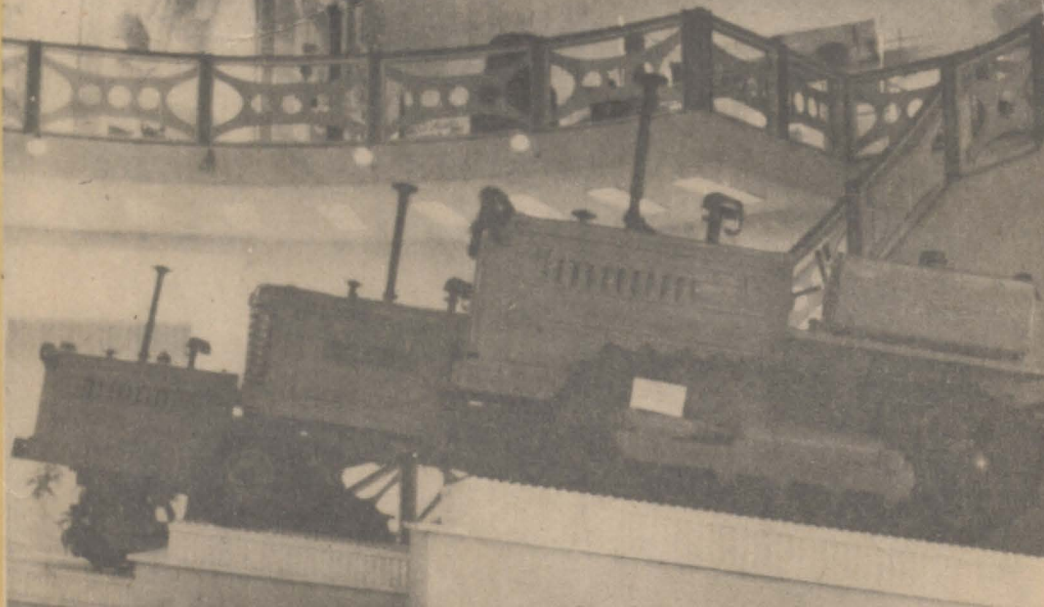
Machetele, graficele, cărțile, exponatele îți trezesc mândria că ești cetățeanul acestei țări. Ele îți arată cum industria devine din ce în ce mai puternică, cum an de an se obțin recolte din ce în ce mai bogate, cum crește mereu producția de petrol, cum poporul muncitor i se pun la dispoziție, la prețuri ce tind spre ieftinire, tot mai multe alimente, mai multe textile, confecții, obiecte de uz casnic, chimicale, aparate medicale, electrice; cum crește mereu mijloacele de transport, cum se înmulțește numărul autocamionelor, autobuselor, locomotivelor și vagoanelor de cale ferată etc.

„Fabricat în R.P.R.” este acum, și peste hotare, la fîr-gurile internaționale la care participă țara noastră, o mărturie a uriașelor progrese realizate în anii regimului democrat-popular.

Viața din ce în ce mai în-sărțată a orașenilor și sătenilor, precum și avîntul cultural, nepomenit și nevisat în trecut — înfățișate pe larg în expozi-ție — ne dau o imagine clară a noilor condiții create de re-gimul nostru popular unui popor însetat de cultură.

„Am parcurs un drum lung, cu urecușuri, dar plin de victorii... Iar continuarea expoziției o va scrie poporul nostru mai de-parte” — a scris, în albumul expoziției, un țigăr. Are dreptate tinărul! Realizările de pînă acum exprimă hotărîrea fermă a oamenilor muncii din patria noastră de a pași pe drumul construirii socialismului.

Fotografiile înfățișează aspecte din expoziție.



*DIN
FRUMUSEȚILE
PATRIEI
NOASTRE*

1. Lacul Roșia Montană
2. Pietrele Doamnei de pe muntele Rarău
3. Apus de soare în Deltă
4. Cheile Bicazului

